

Wegwijs



Wegwijs 2024-2025

Praktische handleiding voor leerlingen en ouders



Schooluren

Op de gewone schooldagen ben je vóór 8.20 u. en 13.10 u. aanwezig op school. Bij het 1e belteken gaan de poorten dicht.

Wie te laat is, komt de school binnen via het onthaal aan de hoofdingang (aan het Gezelleplein).

Bij afwezigheid van een leerkracht (ook het 8ste lesuur) krijg je een vervangende taak. Lokaalwissels en vervangingen worden meegedeeld via de lichtkranten.

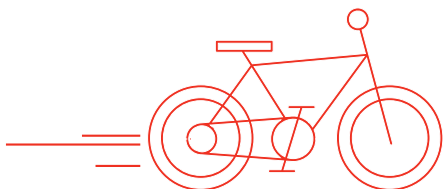
Wanneer een leerkracht niet opdaagt, meldt de klasverantwoordelijke dit onmiddellijk in het secretariaat.

1ste lesuur	8.25 – 9.15 u.
2de lesuur	9.15 – 10.05 u.
PAUZE	
3de lesuur	10.20 – 11.10 u.
4de lesuur	11.10 – 12.00 u.
MIDDAGPAUZE	
5 ^{de} lesuur	13.15 – 14.05 u.
6 ^{de} lesuur	14.05 – 14.55 u.
PAUZE	
7 ^{de} lesuur	15.10 – 16.00 u.
8 ^{ste} lesuur	16.00 – 16.50 u.

Naar school

Met de fiets

- Sluit je fiets en gebruik nooit zonder toestemming de fiets van een ander.
- Bij het binnenkomen stap je van je fiets en ga je te voet verder tot aan het fietsenrek. Bij het verlaten van de school stap je pas buiten de school op je fiets.
- De poort aan de Harpestraat wordt gesloten tussen 8.25u. en 16.00 u. Gelieve daar rekening mee te houden!
- Zet je fiets in de juiste fietsstalling. Als je jouw fiets buiten de schoolmuren laat staan, dan wordt deze naar de tuin verplaatst en ben je “te laat op school”.



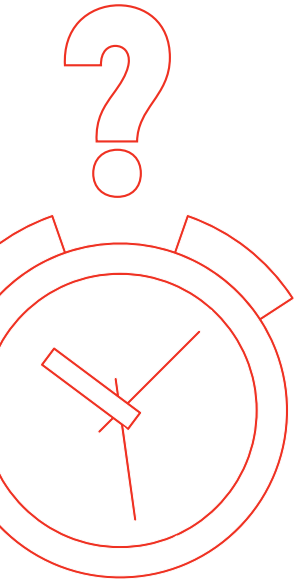
Ga je tussen de middag naar huis?	Zet je fiets op de speelplaats van de Sint-Jacobsstraat .
Zit je in de 2 ^e graad en blijf je op school eten?	Fietsenkelder Harpestraat
Zit je in de 3 ^e graad en blijf je op school eten?	Fietsenstalling Sint-Jacobsstraat
Fietssticker?	Verplicht op je fiets kleven

Belsignaal

- Aan het begin van de dag en na een pauze hoor je de bel tweemaal. Na het eerste belsignaal vertrek je richting klas om uiterlijk vóór het tweede belsignaal in de klas te zijn. Vier keer te laat in de les wordt gesanctioneerd met strafstudie.

Te laat op school

- Wie te laat op school **aankomt**, meldt zich aan in het secretariaat.
- Het spreekt voor zich dat te laat komen zonder geldige reden niet kan en daarom kordaat zal worden opgevolgd. Vier keer te laat op school wordt gevolgd door een strafstudie.



Wat bij afwezigheid?

- De ouders brengen de school altijd telefonisch op de hoogte van de afwezigheid (of eventuele laattijdigheid) van leerlingen. Dit gebeurt vóór 8.25u.
- Wanneer je tijdens de lessen de school moet verlaten (tandarts, dokter, rijbewijs, etc.), dan moeten je ouders vooraf de school verwittigen (mail, briefje, telefoon).
- Wanneer je het eerste lesuur afwezig bent, kun je een geplande SB van die dag niet afleggen, ook indien je tijdens de toets wel al aanwezig bent. Je spreekt af met je leerkracht wanneer je deze toets inhaalt.
- Toets gemist? Spreek af met je vakleerkracht en maak de toets de eerstkomende maandag of donderdag om 16.10 u. in de Blauwe Zaal.
- Wie ziek geweest is, kan kopieën van de gemiste lessen laten nemen in het secretariaat. In elk ander geval is kopiëren op school niet mogelijk.
- Tijdens de proefwerken is bij afwezigheid steeds een doktersattest nodig.

Administratief

REDEN	AANTAL DAGEN	Wat breng je mee? Wat moet je doen?
ziek	1 - 3 kalenderdagen	ziektebriefje schoolagenda (max. 4 keer) of medisch attest
	Vanaf 4 kalenderdagen	medisch attest
bezoek tandarts	tijdens lesuren	vooraf melden achteraf attest tandarts
huwelijk familielid	1 dag	trouwaankondiging of attest burgerlijke stand
begrafenis familielid	1 dag	rouwbericht
afwezig (persoonlijke redenen)	Max. 10 halve schooldagen	ouders vragen vooraf schriftelijk de toestemming aan de directeur
<p>TERUG OP SCHOOL? Ziektebriefjes, attesten, ... geef je de eerstvolgende dag af aan de leerlingenbegeleider op de speelplaats.</p>		

Studie

De studie wordt opgestart de 2e week na de zomervakantie. Na de kerst- en paasvakantie herbegint de studie op de 2e dag na de vakantie.



MA - DI - DO	16.15 ➔ 18.00 u.
WO	13.00 ➔ 15.00 u.

Om storende momenten tijdens de studie te beperken, mogen de leerlingen de studie **enkel verlaten om 17.00 u.** Op woensdag om 14.00 u.

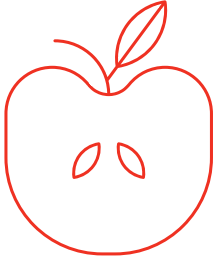
2e Graad:

- Leerlingen van de 2^e graad volgen de ‘gewone’ studie: studeren in stilte in D001.
- Inschrijven voor de studie gebeurt bij het begin van het 1^e trimester.
- Afwezig zijn kan enkel mits **voorafgaandelijke** toestemming van thuis. We vragen ons te verwittigen voor de aanvang van het 5^e lesuur.
- De ouders van de ingeschreven leerlingen ontvangen een **mailtje via Smartschool** wanneer hun zoon/dochter niet in de studie aanwezig is. De verdere opvolging gebeurt door de ouders.
- Leerlingen die te vaak afwezig zijn zonder voorafgaandelijke toestemming kunnen de studie niet meer volgen tot het einde van het trimester.
- Leerlingen mogen hun laptop uitsluitend voor schoolwerk gebruiken tijdens de studie. Gsm-gebruik mag niet.

3e Graad:

- Leerlingen van de derde graad hoeven zich niet meer in te schrijven. De aanwezigheden worden opgenomen a.d.h.v. **de leerlingenkaart (sleutelhanger)**. Steeds bijhebben, dus!
- Bij herhaardelijk storend gedrag wordt een leerling voor een bepaalde periode (tot de eerstvolgende vakantie) niet meer toegelaten in de studie. Hieromtrent worden de ouders ingelicht.
- Leerlingen mogen hun laptop uitsluitend voor schoolwerk gebruiken tijdens de studie. Gsm-gebruik mag niet.

Pauzes



Wie - Wat - Waar?

**De speelplaatsen zijn steeds open voor alle leerlingen.
Geen onderscheid dus tussen 2° en 3° graad...**



Middagpauze

Tussen de middag kunnen de leerlingen terecht in:

- Het schoolrestaurant (C003) en het Forum (tot 13.05u.)
- De bibliotheek en de ICT-studie (C102)

En natuurlijk ook op de speelplaatsen. We hopen zoveel mogelijk leerlingen actief bezig te zien (middagsport, leerlingenraad, milieuraad, ...).

Als school zorgen we voor veel zitplaatsen (picknicktafels, losse banken en vaste banken) op de verschillende speelplaatsen. We vragen dan ook aan onze leerlingen om niet op de grond of op de vensterbanken te zitten.

Tijdens de pauzes gaan alle leerlingen naar de speelplaats, niemand blijft in de gebouwen

Schoolrestaurant

- Het middagmaal of je picknick neem je altijd in het schoolrestaurant. Inschrijven of reserveren is niet nodig, je kan elke dag kiezen wat je eet. De facturatie gebeurt via de schoolrekening.
- Praktisch: je wacht geduldig in de rij naast het Forum met je barcode van je sleutelhanger. Wie zijn barcode niet bij heeft, vraagt een pasje aan de leerlingenbegeleider en wacht tot iedereen binnen is vooraleer zelf te gaan eten. Zodra het schoolrestaurant vol is, kan worden plaatsgenomen in het Forum.
- Er is een beurtrol voorzien waarbij de ene week de 2e graad eerst mag aanschuiven om te eten, de week erna de 3e graad.
- De restaurantcode is persoonlijk. Een code van een medeleerling kun je dus niet gebruiken. Ben je jouw barcode kwijt, contacteer dan mevr. Vanhaute om een nieuwe aan te vragen.
- De school is een frisdrankvrije ruimte. Frisdranken worden niet verkocht, noch toegelaten.
- In het schoolrestaurant is gsm-gebruik enkel toegestaan bij de kassa.
- Eet je 's middags bij uitzondering thuis of bij familie, dan melden je ouders dit duidelijk vooraf aan de directie! Met vrienden in de stad gaan eten is dus niet toegelaten, ook niet mits toestemming van de ouders en wordt steeds gesanctioneerd met een strafstudie.
- Het is mogelijk om een vegetarische maaltijd te verkrijgen in het schoolrestaurant. Geef dit door via de enquête bij de start van het schooljaar.
- Je neemt maximaal één dessert en eet het op in het schoolrestaurant. Je neemt dus geen dessert mee naar de speelplaats.





GSM

- Op school is gsm-gebruik toegestaan tot op het moment dat de les of de studie begint. Dit geldt echter niet in het schoolrestaurant: daar gebruik je de gsm niet.
- We vragen de gsm op een correcte manier te gebruiken: geen foto's nemen of filmpjes maken, geen muziek afspelen, privacy respecteren,...
- Ongeoorloofd gebruik van de gsm wordt gesanctioneerd met een strafstudie.

DUURZAAMHEID

- We proberen de leerlingen te sensibiliseren om op een duurzame manier door het leven te gaan. Na overleg met onze milieuwerggroep 'Cosmos' worden daarom enkel herbruikbare flessen toegelaten op school. Water bijvullen kan je in het Forum (tijdens alle pauzes) of in de Gele en Blauwe Zaal (enkel tijdens de middagpauze).

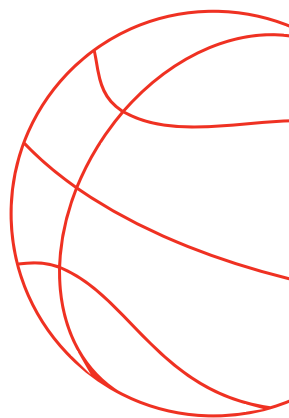
- Enkel tijdens de pauzes kun je terecht in je kluisje (niet tussen twee lessen). Maak je boekentas vóór het 1e belteken zodat je op tijd naar de les kan vertrekken.
- Een kluisje huur je voor het hele schooljaar. Problemen met je kluisje meld je bij dhr. Derycke.
- Ben je je kluisjessleutel vergeten of verloren? Spreek de leerlingenbegeleider aan voor 8.15 u.

Bij verlies van de reservesleutel betaal je 15 euro voor een nieuw slot.



Sport op school

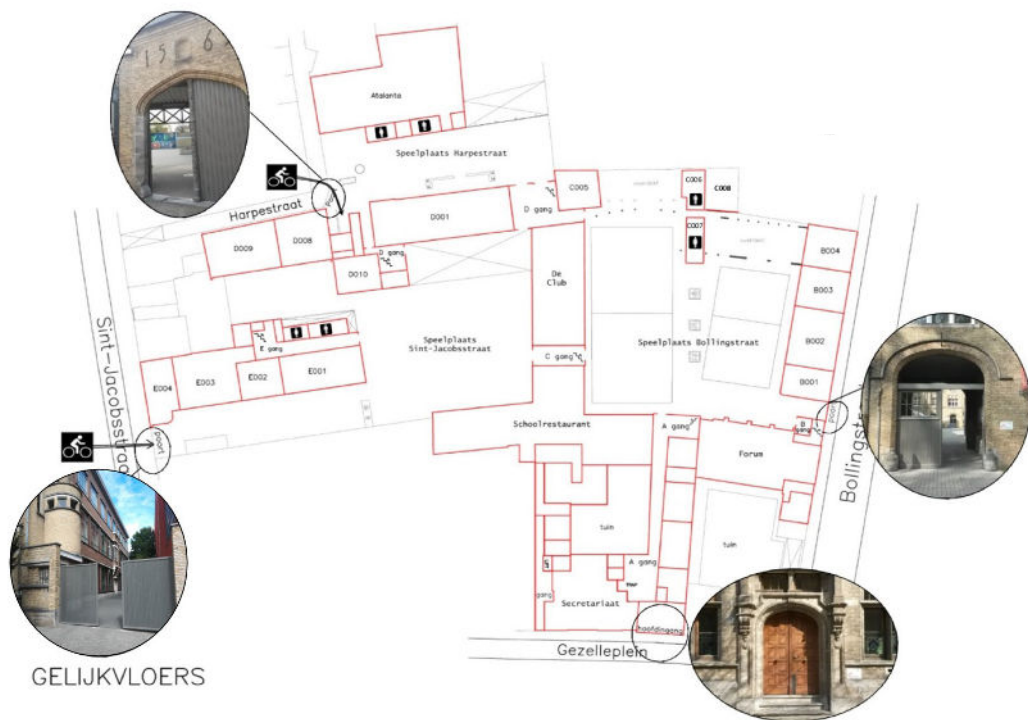
Als school willen we de leerlingen aanmoedigen om zoveel mogelijk te bewegen tijdens de pauzes: voetballen, basketballen, pingpong, tafelvoetbal ... er zijn verschillende mogelijkheden. Ook de verschillende georganiseerde competities zijn meer dan aan te raden!



School- ongevallen



Elke leerling is verzekerd tijdens de schoolactiviteiten en tijdens de normale weg van en naar de school. Voor alle vragen omtrent je schoolverzekering, één adres: mevr. Forrez.



GELIJKVLOERS

Wat moet je doen bij een schoolongeval?

1. Je verwittigt het secretariaat (mevr. Vanhaute/mevr. Forrez). Je krijgt het medisch getuigschrift mee dat de arts invult tijdens de consultatie.
2. Het ingevulde attest geef je af in het secretariaat. Vervolgens krijg je de 'uitgavenstaat' mee, dat is het document waarop je alle gemaakte onkosten invult en - met de originele bewijsstukken er aangehecht - terug indient.

EHBO

Voel je je ziek of ben je gewond, dan kun je terecht in het leerlingensecretariaat voor verzorging. Bel niet zelf eerst je ouders op, de leerlingbegeleiders doen dat voor jou. Opgepast, de school mag geen medicatie toedienen, tenzij de ouders vooraf schriftelijke toestemming geven.

Brandalarm

Bij geval van brand of evacuatie moet de volgende procedure gevolgd worden:

- Blijf samen als klas en blijf kalm.
- Laat alles liggen en sluit ramen en deuren.
- Verlaat de klas en volg de begeleidende leerkracht naar de Sint-Jacobskerk via de meest nabij gelegen speelplaats.
- Luister goed naar de leerkracht en blijf gedurende de hele evacuatie bij je klas.
- Is er door omstandigheden geen leerkracht in de buurt, begeef je dan zelfstandig naar de Sint-Jacobskerk via de dichtstbijzijnde poort.
- Indien de Sint-Jacobskerk bezet is, ga dan via de helling aan de Menenpoort naar de vestingen.



Wie is wie?

**Staan steeds
voor je klaar:**

De directie

De directie van de school bestaat uit directeur **Frank Hosten** (links) en adjunct-directeur **Bernard Cauliez** (rechts).

Hoe contact opnemen?

Langsgaan in de A-gang, via Smartschool of telefonisch (057/20.05.59)

Je klastitularis

Heb je vragen of zit je met een probleem, weet dan dat je bij je klastitularis terecht kan!



Onthaal/ secretariaat

Kom je de school binnen via de hoofdingang, dan tref je mev. **Ann Vanhaute** in het secretariaat. Je kunt bij haar terecht voor vragen rond administratie, EHBO, ...

De leerbegeleiders

De leerbegeleiding contacteer je voor algemene leerproblemen. Heb je vragen rond planning opmaken, planning uitvoeren of je leermethode, stuur dan een bericht naar iemand van de leerbegeleiding. Deze zijn (van links naar rechts): **Francisca Alvoet, Mieke Blondeel, Griet Van Eenhooge, Klaartje Vanbeselaere, An Vinckier.**



De leerlingbegeleiders

Voor allerhande problemen (van welbevinden tot praktische vragen), kun je je steeds wenden tot de leerlingbegeleiders.

Deze zijn (van links naar rechts):

An Forrez (3e jaar),

Kaat Moermans (4e jaar),

Andy Debruyne (5e jaar)

Mattias Derycke (6e jaar)

Joppe Bossuyt (zorgcoördinator).

ICT

Er staat een team ICT'ers in voor het goeie verloop van alles wat met computers, internet en Smartschool te maken heeft. Met name (van links naar rechts): **Anne-Marie Acou, Sebastiaan Vandekerkhove, Franky Dehouck, Lieven Deprez** en **Joppe Bossuyt** (zie 'leerlingbegeleiders').

Het CLB

De school werkt nauw samen met het CLB rond allerhande thema's (welbevinden, leerproblemen, preventie...).

Wil je graag contact opnemen, dan kan dat telefonisch via 057/21.60.48 of via Smartschool (**Inge Lemarcq**). Anoniem chatten kan via: clbchat.be.

Het Ministerie

De leerlingenraad van onze school... Heb je een idee voor een leuke activiteit of een gewenste verandering op school, dan kun je dit laten weten via de brievenbus van het Ministerie (nabij de studieruimte D001). Spreek gerust ook één van de Ministerieleden aan op de speelplaats. Contact via Smartschool kan uiteraard ook!

Leefregels



Orde en tuchtmaatregelen

We hopen dat het nooit zover zal komen, maar het orde- en tuchtreglement is een middel om de goede gang van zaken te vrijwaren. Veel problemen kunnen worden opgelost in een gesprek tussen de leraar, leerlingbegeleider en de leerling. Als dit niet lukt, dan zijn andere maatregelen op hun plaats. Ook bij onverwacht en plots wangedrag is een onmiddellijke sanctie verantwoord.

Strafstudie?

- Vindt plaats op woensdag tussen 12.00 u. en 15 u.
- Je eet op school tussen 12 u. en 12.30 u.
- Daarna krijg je een opdracht (≠studeren) tot 15 u.

In de klas

- Je hebt altijd je agenda, laptop en schrijfgerief bij. De agenda is een werkinstrument, een hulp bij de planning van taken en toetsen.
- Wanneer je leerkracht de klas binnenkomt, sta je recht. Pas wanneer je teken krijgt, ga je zitten. Doe dit ook wanneer de directie/een andere leerkracht/leerlingbegeleider/... het lokaal binnenkomt.
- Je verlaat de klas enkel met toelating van de verantwoordelijke leraar of leerlingbegeleider.
- Uit de les gezet? (stiptheid materiaal, les storen, ...) Je volgt de instructies van de leerkracht op.
- Orde is belangrijk: doe steeds moeite om het klaslokaal proper achter te laten.

ICT-gebruik

Elke leerling heeft een eigen laptop die hij/zij kan gebruiken op school. De afspraken en regels over deze laptop sommen we hieronder nog eens op:

- Je neemt elke dag jouw - volledig opgeladen - laptop mee naar school.
- Om ongevallen en schade te voorkomen, houd je de laptop altijd in de hoes (ook als je op je laptop aan het werken bent). De hoezen zijn hier speciaal voor ontworpen.
- Laat je laptop nooit onbewaakt achter! Houd je laptop bij of steek hem in je kluisjes.

- Spelletjes spelen, films bekijken... doe je niet op school.
- Sla alle schoolse bestanden altijd op in jouw OneDrive-map. In geval van schade, herstellingen of diefstal heb je dan nog altijd een back-up.
- Meer info over het laptopgebruik op school kan je terugvinden in de laptopbrochure (Smartschool>College Informatief> Informatie> Schoolreglement & Wegwijs & Laptop-brochure)
- Bij problemen contacteer je een ICT-coördinator of ga je naar het secretariaat.

Mailpolicy (leerlingen)

- In een bericht aan een leerkracht gebruik je altijd formeel taalgebruik.
- Op elke schooldag bekijk je jouw Smartschoolaccount. Wie na 18 u een bericht verstuurt, kan niet verwachten dat het gelezen wordt voor het begin van de volgende lesdag. Berichten verstuurd voor 18 u, worden wel gelezen geacht tegen de volgende dag.
- Op vrijdag 18 u gaat het weekend in. Er wordt zowel van leerlingen als leerkrachten niet verwacht dat ze in het weekend Smartschool bekijken.
- Tijdens het laatste weekend van een schoolvakantie open je één keer je Smartschoolaccount. Dus berichten waarvan je zelf verwacht dat ze vóór de nieuwe start gelezen worden verstuur je ten laatste op vrijdag.

Mailpolicy (ouders)

- Als ouder ben je op de hoogte van wat er op Smartschool verschijnt i.v.m. uw zoon/dochter. Daarbij denken we vooral aan berichten en opmerkingen in het leerlingvolgsysteem. Dit kan door spontaan op regelmatige basis smartschool te bekijken. Maar weet dat je ook meldingen kan instellen zodat je via gewone mail op de hoogte gebracht wordt van nieuwe berichten, punten, opmerkingen e.d. Mocht je hierbij vragen hebben, dan kan je altijd terecht bij het ICT-team van de school.
- Op vrijdag 18 u gaat het weekend in. Er wordt zowel van leerlingen, leerkrachten als ouders niet verwacht dat ze in het weekend Smartschool bekijken.



Omgaan met anderen

- Elke leerling heeft zijn eigenheid en dit respecteer je.
- Wees geen pestkop! Je zou immers ook niet het slachtoffer willen zijn.
- Jongeren leren elkaar beter kennen in de loop van het schooljaar en voor sommigen vertaalt zich dat in een relatie. Zoenen, omhelzen en knuffelen dulden we echter niet in en rond de school.
- De directie, een leerkracht, leerlingbegeleider, secretariaatsmedewerker of onderhoudspersoneel spreek je uiteraard aan met mevrouw of meneer. Een medeleerling spreek je aan met de voornaam.
- Geef een leerkracht altijd voorrang als er in de gangen of aan de tussendeuren weinig plaats is om te passeren. Het is elementaire hoffelijkheid om als jongere even te wachten en doorgang te verlenen.



Persoonlijk voorkomen

- We dragen geen overdreven sieraden of make-up, te opvallende haartooi, piercings of zichtbare tatoeages.
- Schoonkledij is geen vakantie-outfit. Zorg voor stijlvolle kledij en schoeisel. Laat je leiden door goede smaak en draag geen te korte rokjes, shorts of truitjes, diepe hals- of ruguitsnijdingen, spaghettibandjes, zonnebril, geen hoofddeksels in de gebouwen, ...

Roken, alcohol en drugs

- Roken, alcohol en andere drugs (zowel gebruiken als verhandelen) zijn verboden op school. Bij inbreuk tegen deze regel volgen er sancties.
- De school volgt het stappenplan bij vermoeden van misbruik.
- In samenspraak met de leerling en het CLB starten we eventueel de begeleiding op.

Fraude tijdens toetsen en taken

- Indien je tijdens een toets of taak wordt betrapt op fraude, dan moet je deze toets/taak opnieuw maken. Je kan dan nog maximaal 50% halen. Wie niet opdaagt op het afgesproken moment, krijgt geen punten.





COLLEGE IEPER

Gezelleplein 11 - 8900 Ieper 057 20 05 59 - college@smsi.be - www.collegeieper.be